

## MÓDULO 1

## QUEM REALMENTE FAZ A HISTÓRIA

Quem é você?

Quem faz a História?

## PARA COMPREENDER A HISTÓRIA

Economia

Pense no seu Trabalho

Política

Cultura

Tempo Histórico

Calculo dos séculos

## Neste módulo você vai aprender:

- reconhecer que é sujeito da sua História, do seu município, do seu país e conseqüentemente da História da Humanidade;
- conceituar História;
- reconhecer que as atividades econômicas, políticas e culturais são componentes essenciais da sua história como cidadão;
- reconhecer como o historiador realiza seu trabalho e quais recursos utiliza;
- reconhecer a importância do tempo histórico, como um ponto de partida para a história atual;
- dada uma linha do tempo, localizar:
  - ↳ a invenção da escrita;
  - ↳ as divisões da História;
- reconhecer as fases mais importantes da sua própria história.

## INTRODUÇÃO

## Quem é Você?

Você está iniciando o estudo de História. Mas, e a sua história? Você a conhece? Você já parou para pensar quem é você? E sobre os seus familiares? Você sabe onde nasceram, como viveram sua infância?

Talvez você não saiba muita coisa de seu passado. É difícil lembrar as coisas que aconteceram há bastante tempo. **Por isso o conhecimento histórico é adquirido através dos fatos que são registrados.** Procure em sua casa todas as formas de informação sobre a sua história e da sua família.

Para isso procure saber sobre o dia e a hora em que você nasceu; como foram os seus primeiros anos de vida. Pergunte sobre a infância de seus pais e compare com a sua; enfim, obtenha informações que lhe permitam reconstruir a história da sua família e, em especial a sua história. Estas informações poderão ser obtidas por uma pesquisa feita através de uma entrevista oral com os familiares, envolvendo observação de fotos, cartas, vídeos, etc. Essa pesquisa levará ao **conhecimento da sua própria história.**

Localize também a sua certidão de nascimento. Ela é o seu primeiro documento e contém importantes informações; é o primeiro registro da sua história.

Lembre-se que a sua Cédula de Identidade (RG) também é um importante documento e fonte de informações; é um outro registro que o identifica.

Agora que você já tem as informações **escreva a sua própria história**; isto é, **registre o que você pesquisou.**

## Por onde começar?

Você já começou quando obteve informações conversando com seus pais, tios e avós. Comece a escrever no seu caderno, seguindo as indicações:

Verifique na certidão:

- o seu nome;
- o nº de seu registro; o cartório;
- nome dos pais; local, dia e hora de nascimento;
- o seu endereço completo: nome da rua, nº, bairro, CEP;

- o local onde você passou a sua infância e como a viveu;
- as semelhanças e diferenças com a infância de pessoas mais velhas;
- quando você começou a estudar; em que escola; se você gostava ou não da escola;
- o que levou você a parar de estudar e quando isso ocorreu;
- como você descobriu a existência do CEESSO;
- se você gosta da escola e o que pretende ao terminar o curso;
- com que idade começou a trabalhar e qual é a sua profissão.

Com esse trabalho **conhecerá melhor a sua própria história**. Reflita sobre o que você sabe de si mesmo e de suas relações com outras pessoas, pois agindo assim **você estará se transformando num criador de conhecimento histórico**.

**Apresente o seu trabalho na cabine e converse com o professor a respeito.**

**Prossiga a leitura do texto...**

É bem provável que na pesquisa feita, você tenha visto uma foto sua quando criança. Você, ao nascer, era uma criança frágil que durante muito tempo não tinha a menor condição física de se defender ou de se autosustentar. Foi preciso o cuidado de outras pessoas para que você pudesse sobreviver e ir conhecendo o mundo.

É através de gerações mais velhas que as experiências vão sendo transmitidas para que as gerações mais novas possam também ir criando novas experiências que, por sua vez, serão passadas para as futuras gerações.

Esse é o processo histórico que envolve todos os seres humanos.

Assim,

Podemos afirmar que é no passado que encontramos a origem do conhecimento humano; portanto, é preciso que se conheça o passado para que se possa compreender o presente e ter um compromisso com a transformação da realidade.



1

Agil - Kim-Ir-Sem



2

Agil - Kim-Ir-Sem

Trabalhos arqueológicos em São Raimundo Nonato, Piauí: 1. Escavação à procura de vestígios deixados por habitantes pré-históricos. 2. Cópia de um desenho feito na rocha; a seguir, o desenho é estudado pelos arqueólogos e historia-dores.

É com essa finalidade – **compreender e analisar criticamente o momento presente, entender o mundo em que você esta vivendo** – que você vai estudar História.

### Lembre-se:

A leitura de revistas e jornais, os filmes que você assiste, os fatos que a TV noticia diariamente, as novelas, a participação nos sindicatos, nas entidades de bairro, enfim, todos os mecanismos de atuação do homem em sociedade permitem proveitosas discussões e trocas de experiências. São por esses caminhos que nós todos vamos construindo a história.

## Prossiga a leitura do texto...

### Quem Faz a História?

É bem provável que você já tenha a resposta.

Fazendo o primeiro trabalho de pesquisa familiar, você obteve informações e conseguiu escrever um pouco da sua própria história; ficou claro que todos nós temos a nossa história.

Assim, é possível afirmar que todos nós, do mendigo ao milionário, do operário ao empresário, do lavrador ao fazendeiro, do estudante ao governante, construímos no dia a dia a história brasileira e mundial, à medida que participamos da vida social, política, econômica e cultural do país e do mundo.

Isso significa que a história não é feita só por algumas pessoas privilegiadas, pelas mais ricas, pelos políticos ou por aquelas que aparecem na TV, nas revistas e jornais.

Em resumo,

Podemos afirmar que todos os seres humanos são produtores de história.

### Recordando:

Até aqui concluímos que:

- você tem a sua história;
- todo ser humano tem a sua história;
- todos os seres humanos fazem a história;
- a História nos permite entender o momento presente.

A História é a ciência que responde a estas questões. Ao reconstituir o passado da Humanidade – como surgiu o Homem, quais as suas descobertas e invenções, como conseguiu dominar a natureza, como se relacionou e continua a se relacionar com outros homens – **a História nos permite analisar o desenvolvimento das sociedades humanas através do tempo, no passado e no presente e fazer sua projeção para o futuro.**

Precisamos compreender a sociedade em que vivemos; para isso, temos de entender como o mundo se tornou o que é, temos que conhecer a História.

Assim,

A **História** é a ciência que estuda as realizações humanas, desde seu surgimento até o presente. Ela nos permite compreender o momento em que vivemos, pois revela de que maneira as sociedades se transformaram e deram origem ao mundo atual.

Estudar História é entender, refletir, levantar questões, buscar explicações para o passado e o presente, possibilitando projeções para o futuro.

## PARA COMPREENDER A HISTÓRIA

### Economia

O trabalho é essencial para a sobrevivência de qualquer sociedade. Com o trabalho, o ser humano cria condições para uma vida melhor, elabora novas ideias e aperfeiçoa sua capacidade criativa.

Para sobreviver, os seres humanos em qualquer parte do mundo, em qualquer época, precisam de alimento, abrigo, vestuário, ferramentas e utensílios. E em qualquer sociedade, pelo menos uma parte da população deve produzir estes bens.

O que é necessário para produzir alguma coisa? Em primeiro lugar, o ser humano precisa da **matéria-prima**, que ele retira da natureza; precisa também dos instrumentos de trabalho, que são as ferramentas ou máquinas; e precisa ainda realizar o trabalho. Desse modo, o ser humano transforma a natureza com seu trabalho. As atividades de transformação da natureza chamam-se **atividades de produção**.

Tudo o que é produzido deve chegar às mãos dos consumidores. Por exemplo: se você necessita de um caderno, tem que ir à uma papelaria para comprá-lo. Você trocará uma certa quantia em dinheiro pelo caderno. Essa troca chama-se **comércio**. Ao usar o caderno, você está realizando um **consumo**.

Exemplificando:

- o agricultor planta feijão (produção);
- o supermercado compra dele e revende (comércio) para pessoas;
- as pessoas usam o feijão para sua alimentação (consumo).

## Pense no seu Trabalho

Atualmente você está trabalhando?

Você gosta do seu trabalho?

Pode ser que você esteja desempregado em razão da crise econômica que afeta o país. De qualquer forma é muito importante pensar sobre isso, pois o trabalho faz parte da sua vida – **é quase a sua vida.**

## Política

Em todo agrupamento humano existem problemas que precisam ser discutidos e decisões que precisam ser tomadas. A discussão, os debates entre as pessoas do grupo constituem uma atividade à qual se dá o nome de política.

Então, a política é a maneira como as pessoas se relacionam para tomar decisões que dizem respeito ao interesse comum. Política é também, como governantes e governados se relacionam.

Quando os governantes são escolhidos através da maioria dos governados, a isso se dá o nome de democracia. A democracia é mais verdadeira quando os governantes procuram atender as reais necessidades de todos os governados.

Assim, é importante salientar:

**Democracia**, portanto, é uma situação na qual os governantes são escolhidos pela maioria dos governados e todos tem as suas necessidades básicas atendidas: trabalho, moradia, saúde, educação, alimentação, lazer.

Enfim, **a vida com dignidade.**

O contrário de democracia é o autoritarismo ou ditadura e, nesse caso, o governo não é escolhido através da participação do povo.

Democracia ou ditadura são **regimes de governo.**

Além dos regimes de governo, existem as **formas de governo** que são:

**Teocracia:** o governante é considerado uma divindade ou filho de uma divindade.

**Monarquia:** o governante é um rei ou monarca que geralmente assume o cargo por hereditariedade (de pai para filho) e tem poder vitalício, ou seja, por toda vida.

**República:** os governantes são eleitos, direta ou indiretamente, pela população e governam por tempo limitado.

O Brasil é uma República desde 1889 e teve períodos de democracia e de ditadura. Atualmente é uma República Democrática, República Presidencialista.

## Pare e Pense

Pense na vida de sua família. Será que na sua casa alguém tem maior poder de decisão ou as decisões são tomadas em comum acordo?

E no seu trabalho, existe alguém que determina as ordens? Você acha necessário que existam regras para serem seguidas?

## Prossiga a leitura...

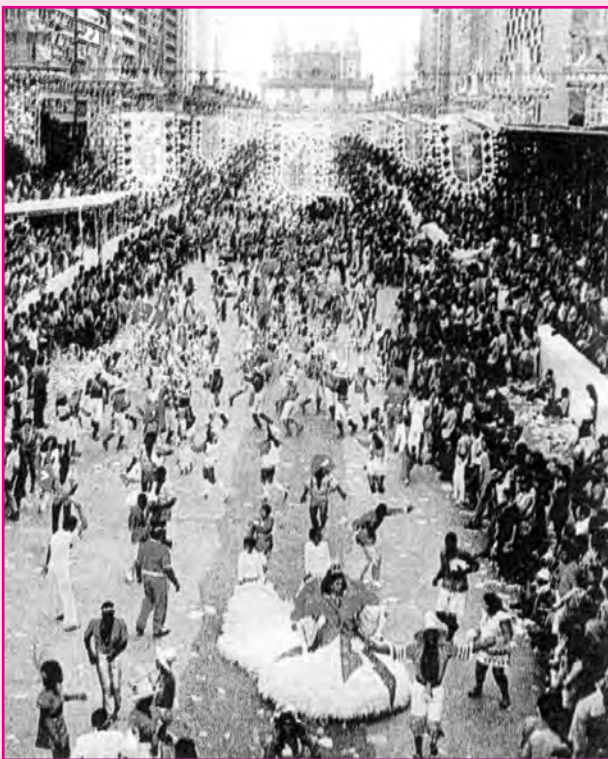
## Cultura

A capacidade de pensar e de transmitir o pensamento é uma das nossas características como seres humanos. Vivendo em grupo, trabalhando, lutando, resolvendo problemas, nós criamos na sociedade certas maneiras de pensar, de sentir e de agir, que se manifestam de muitas formas: nos nossos costumes, nas regras morais, na língua falada, na arte, na religião, na música, na ciência, nas leis, na educação, nas diversões, etc.

A esse conjunto de nossas manifestações chamamos **cultura**.



A festa do Senhor do Bonfim, na Bahia, é um exemplo da influência da cultura negra nos costumes brasileiros.



Os desfiles carnavalescos das escolas de samba do Rio de Janeiro são uma das mais conhecidas manifestações da herança cultural negra. Na foto, apresentação do Salgueiro.

**Portanto,**

**Cultura** é tudo que o ser humano fabrica, tudo o que pensa, tudo o que sente. Ela compreende objetos materiais, ideias, sentimentos, atitudes, conhecimentos, língua.

**Prosseguindo o texto...**

Embora possamos separar os aspectos econômicos, políticos e culturais de uma sociedade, com a finalidade de compreendê-la melhor, na realidade eles se encontram relacionados entre si.

No estudo das sociedades dentro da história, é importante perceber as relações entre os vários aspectos.

Entende-se por sociedade:

**Sociedade** é um amplo agrupamento de pessoas que pode abranger diversas comunidades. É composta por um numeroso conjunto de indivíduos com cultura, hábitos e comportamentos mais ou menos comuns.

**Concluindo:**

- **a organização social** preocupa-se com a estrutura e o funcionamento da sociedade, com a sua vida familiar, com a organização escolar, a sua vida como trabalhador, as suas possibilidades de exercer atividades de lazer e cultura.
- **a organização política** trata do governo da sociedade, como das leis que a protegem, do desenvolvimento da sua cidade, de mecanismos para a redução da pobreza, para o aumento de empregos, para a melhoria dos transportes, etc.

**Continuando...**

Solte sua imaginação: imagine que lhe foi dada a tarefa de mudar o mundo. Você só poderá fazer isso se tiver um perfeito conhecimento sobre ele. Em outras palavras, para transformar uma realidade social, é preciso ter um conhecimento prévio de como a sociedade está organizada e das forças sociais que atuam sobre ela.

E como você adquire o conhecimento sobre ela?

Quando um historiador se propõe a pesquisar uma sociedade, a sua pesquisa deverá servir para fornecer conhecimento para aqueles que estejam empenhados em promover mudanças na sociedade em que vivem,

portanto, o historiador procura descobrir a organização social, econômica e política e as relacionam as diferentes classes sociais. Para tanto, ele se utiliza de **fontes históricas**, ou seja, de vestígios que os membros daquela sociedade, deixam, tais como: esculturas, desenhos, cerâmicas, construções, jornais, cartas, livros, leis, contratos, fotos, filmes, armas, ferramentas, utensílios, lendas, etc.

Você como elemento participante da sociedade está deixando fontes históricas?

Certamente você respondeu que sim, pois está deixando registros como: cartas, fotos, documentos, etc.

Pois bem!

Agora, realize outra atividade:

Normalmente quando você se candidata a um emprego, preenche um “currículum vitae”, isto é, descreve os dados mais importantes da sua vida.

Quando você escreveu sobre a história de sua vida, a fonte histórica que usou foi uma entrevista, uma pesquisa. Agora, com os dados obtidos e os documentos pessoais (CIC, RG, Carteira de Reservista, Certidão de Casamento, Carteira Profissional, Cartas de Referência que você possa ter) preencha o currículo que lhe foi entregue pelo professor em cabine. Preencha com atenção. Este documento representa a história de sua vida.

Apresente o documento para o professor em cabine.

**Prossiga a leitura do texto...**

## Tempo Histórico

O fato histórico deve ser analisado no tempo e no espaço geográfico, isto é, quando estudamos um acontecimento histórico, devemos saber em que época, e onde ele ocorreu. Portanto, conhecer o tempo histórico é importante para a melhor compreensão das sucessivas transformações ocorridas na sociedade que se está estudando.

De forma geral, o tempo é contado usando como referência um fato histórico considerado importante.

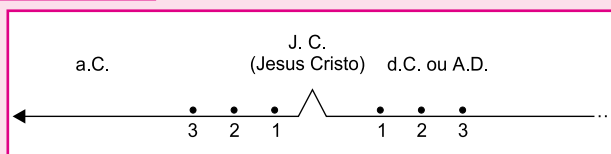
O calendário usado pela maioria dos povos tem como ponto de referência o nascimento de Cristo.

No calendário cristão, o tempo transcorrido antes de Cristo é contado de forma decrescente. Depois do ano do nascimento de Cristo, considerado o ano 1, o tempo é contado de forma crescente.

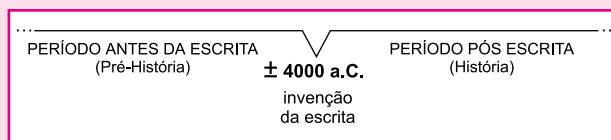
As datas dos acontecimentos históricos podem ser apresentadas como nos exemplos a seguir:

- ano 500 **a.C.** (500 anos antes de Cristo).
- ano 650 **d.C.** (650 anos depois de Cristo); as datas após o nascimento de Cristo não necessitam obrigatoriamente ser acompanhadas de d.C.
- ano 700 **A.D.** (700 anos depois de Cristo; **A.D.** em latim Anno Domini, quer dizer, ano do Senhor).

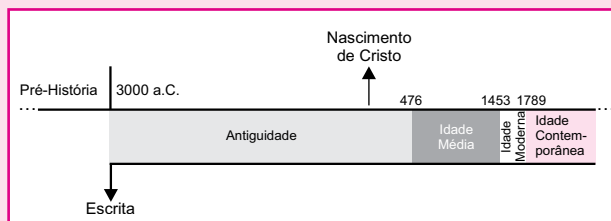
### Observe:



Observe agora as linhas do tempo abaixo:



A História está dividida em duas grandes épocas: **antes da escrita** (também chamada Pré-História) e **depois da escrita** (também chamada História).



Para facilitar os estudos das sociedades, estabelecemos a escrita como marco inicial e dividimos a História em grandes períodos: Idade Antiga, Idade Média, Idade Moderna e Idade Contemporânea, que é o nosso tempo atual.

**Linha do tempo** é uma forma de dispor os acontecimentos históricos em ordem cronológica.

Como a história da humanidade, a sua vida também pode ser demonstrada cronologicamente. No seu caso, por exemplo, a sua linha do tempo começa com o seu nascimento. Escolha outros fatos importantes que marcaram a sua vida e **faça a sua linha do tempo**.

Existem várias maneiras de dividir o tempo: em dias, meses, anos, décadas (10 anos), séculos (100 anos), milênios (1000 anos). Os anos são assinalados em algarismos e os séculos em números romanos.

## Cálculo dos Séculos

OS SÉCULOS DEPOIS DO NASCIMENTO DE CRISTO							
Século	Anos	Século	Anos	Século	Anos	Século	Anos
I	1 a 100	VI	501 a 600	XI	1001 a 1100	XVI	1501 a 1600
II	101 a 200	VII	601 a 700	XII	1101 a 1200	XVII	1601 a 1700
III	201 a 300	VIII	701 a 800	XIII	1201 a 1300	XVIII	1701 a 1800
IV	301 a 400	IX	801 a 900	XIV	1301 a 1400	XIX	1801 a 1900
V	401 a 500	X	901 a 1000	XV	1401 a 1500	XX	1901 a 2000
						XXI	2001 a 2100

O primeiro século começa no ano 1 e vai até o ano 100. Assim, por exemplo, os anos 1, 26, 45, 65, 76, 90, 99 pertencem ao século I. Cada século tem 100 anos.

### Exemplos:

- século I - do ano 1 ao ano 100
- século II - de 101 a 200
- século III - de 201 a 300
- século XV - de 1401 a 1500
- século XX - de 1901 a 2000

A partir do século II, para se fazer a contagem procede-se da seguinte maneira:

- Se o ano termina em dois zeros, basta tirar os dois zeros e tem-se o século.  
500: século V  
1700: século XVII
- Se o ano não termina em dois zeros, tiram-se os dois últimos algarismos, soma-se 1 ao número que resta e tem-se o século.  
324: século IV ( $3 + 1 = 4$ )  
1822: século XIX ( $18 + 1 = 19$ )  
2003: século XXI ( $20 + 1 = 21$ )

**Parabéns! Você terminou o 1º Módulo de História.**

## EXERCÍCIOS

**Verifique seu entendimento. Responda à seguinte questão.**

01. Qual a importância de se estudar História?
02. O que é História? Qual a sua importância?
03. Reflita e responda: A democracia no seu país é real? Justifique.
04. O que se entende por cultura?
05. Transfira para o seu caderno as datas citadas abaixo e determine o século correspondente a elas:  
1245 - 1789 - 25 - 1600 - 1543 - 36 - 8 - 1900 - 1001 - 700 - 589 - 45 - 100
06. Cite o acontecimento tomado como base para a contagem do tempo no calendário cristão.



## **CAPÍTULO – TPPSHM2 – ORIGEM DO HOMEM AMERICANO – AS COMUNIDADES PRIMITIVAS NO BRASIL E NO MUNDO – A DIFÍCIL SOBREVIVÊNCIA DO ÍNDIO BRASILEIRO NOS DIAS ATUAIS**

<https://www.youtube.com/watch?v=3pCaIDAY-0E>

Prof Diego Knack - As origens da humanidade, seus deslocamentos e processos de sedentarização- Canal Futura

[https://www.youtube.com/watch?v=QRoM\\_DI2oA0](https://www.youtube.com/watch?v=QRoM_DI2oA0)

Senhor da História - A Pré história brasileira: Origem do homem americano

[https://www.youtube.com/watch?v=u-mbnL\\_6b5k](https://www.youtube.com/watch?v=u-mbnL_6b5k)

UNIVESP - SP Pesquisa - A origem do Homem Americano - 1º bloco

<https://www.youtube.com/watch?v=MMPyOAAAdFs>

UNIVESP - SP Pesquisa - A origem do Homem Americano - 2º bloco

<https://www.youtube.com/watch?v=TJ3KIZJR2bU>

Prof Iuri Farias - ARQUEOLOGIA BRASILEIRA | SERRA DA CAPIVARA

<https://www.youtube.com/watch?v=9576H-X39J8>

unescoPortuguese - Serra Capivara

<https://www.youtube.com/watch?v=1XPL3hzuYRY>

Smile and Learn - Português - Pré-história - 5 coisas que você deveria saber

<https://www.youtube.com/watch?v=IAzZ9HXA2xw>

Prof Walter Solla – Pré-História

<https://www.youtube.com/watch?v=zV6aQ7QLQNU>

Prof Walter Solla – Indígenas no Brasil #1 | Identidade Indígena

[https://www.youtube.com/watch?v=8byJ40N\\_NnM](https://www.youtube.com/watch?v=8byJ40N_NnM)

Prof Iuri Farias - A VIDA HUMANA NO PALEOLÍTICO

<https://www.youtube.com/watch?v=pCb13nctpuo>

Prof Iuri Farias - O NEOLÍTICO

<https://www.youtube.com/watch?v=tRimiGnbIRU>

Prof Iuri Farias - IDADE DOS METAIS



<https://www.youtube.com/watch?v=9FuYw3vF8oU>

**Prof Iuri Farias - PRÉ-HISTÓRIA BRASILEIRA**

<https://www.youtube.com/watch?v=EPsoZQVeZgs>

**Prof Cristiano - OS HOMINÍDEOS DOS PERÍODOS PALEOLÍTICO E NEOLÍTICO**

<https://www.youtube.com/watch?v=Ipr9SnO845U>

**Prof Cristiano - A “PRÉ-HISTÓRIA” BRASILEIRA**

<https://www.youtube.com/watch?v=nDsr0Ge47nE>

**Prof Pedro Ivo - Pré-História - Brasil Escola**

<https://www.youtube.com/watch?v=8oD1xdkAczA>

**Prof Pedro Ivo - Pré-História no Brasil - Brasil Escola**

<https://www.youtube.com/watch?v=8cdWkCOs2Zg>

**Prof Pedro Ivo - Paleolítico | Pré-História - Brasil Escola**

<https://www.youtube.com/watch?v=IEcZ6pTIZJY>

**Profa Renata Esteves - Povos Indígenas | Quem são e quais são os seus direitos?**

<https://www.youtube.com/watch?v=Vblr6PrWYs4>

**tvbrasil - Índios Pataxós e a terra do descobrimento**

<https://www.youtube.com/watch?v=dwSlts3bgs>

**Repórte Eco - A história de sobrevivência dos últimos índios Piripkura**

<https://www.youtube.com/watch?v=qE7QfZ16pZU>

**Inst Socioambiental - Grupo Yanomami Isolado**

## **EXERCÍCIOS**

<https://www.youtube.com/watch?v=pjO17cqBLrc> - Senhor da História - PRÉ- HISTÓRIA -  
Questão 1

<https://www.youtube.com/watch?v=riPTHw5fSeE> - Senhor da História - PRÉ-HISTÓRIA -  
Questão 2

<https://www.youtube.com/watch?v=JIF7CKBodnc> - Senhor da História - PRÉ- HISTÓRIA -  
Questão 4

<https://beduka.com/blog/exercicios/historia-exercicios/exercicios-sobre-a-pre-historia-com-gabarito/>

<https://exercicios.brasilecola.uol.com.br/exercicios-historia-da-america/exercicios-sobre-ocupacao-territorio-americano.htm>

<https://www.infoescola.com/pre-historia/periodo-paleolitico/exercicios/>

<https://www.todamateria.com.br/exercicios-sobre-a-pre-historia/>

<https://exercicios.brasilecola.uol.com.br/exercicios-historia-do-brasil/exercicios-sobre-pre-historia-brasileira.htm>